



# POUR BIEN VIEILLIR

## Référentiel d'organisation des séances d'actions collectives seniors

Juin – décembre\* 2021

*\*Sous réserve de modifications des recommandations en vigueur*

### Cadre des actions collectives seniors

Ce référentiel s'applique sur les actions collectives seniors, quelle que soit la thématique, pour une durée maximale de 3h et le nombre maximum de participants par atelier est de 6, animateur compris.

### En amont de la séance,

#### → prévoir le matériel

#### - Moyens d'hygiène :

- o Savon liquide/soluté hydro-alcoolique (SHA).
- o Essuie mains à usage unique.
- o Sacs poubelles.
- o Lingettes et produits détergents pour nettoyer les surfaces contacts et les instruments.

#### - Moyens de protection individuelle :

Le port du masque grand public est rendu obligatoire dans tous les lieux clos, en complément des gestes barrières, à compter du 20 juillet 2020, conformément au décret n° 2020-884 du 17 juillet 2020. Un stock doit donc être disponible pour les participants se présentant sans masque (masque jetable) afin qu'ils puissent s'équiper avant de pénétrer dans le local et/ou salle où se tient l'action.

\* pour les animateurs : masque (jetable ou lavable) durant toute la séance (un seul par séance).

- La configuration de la salle doit permettre une distance de 1,5 m latéral autour de chaque participant.

Dans la mesure du possible, l'organisation de la collation en extérieur sera favorisée, en respectant les consignes de sécurité ainsi que les gestes barrière.

Si nécessaire, une bouteille d'eau, un verre et une collation seront posés sur chaque place pour une consommation ponctuelle et sans déplacement.

### → Lors de l'inscription

La communication initiée pour solliciter la participation des seniors intègre une **recommandation de vaccination à la Covid-19 ou une information sur les preuves intégrées dans le pass sanitaire** mis en œuvre à compter du 09 juin 2021 (test négatif RT-PCR ou antigénique, certificat de rétablissement de la Covid-19, certificat de vaccination).

### 2 jours avant le jour J

Transmettre la confirmation de séance à l'assuré avec l'annexe sur la détection de symptômes et les gestes barrières.

**NOUVEAU**



### Le jour J, en préparant la salle

- o En présence d'une fontaine à eau, bloquer l'accès libre à la fontaine à eau. L'accès sera régulé uniquement par l'animateur, après lavage des mains et des boutons de la fontaine.
- o Aérer largement et régulièrement les locaux (2 à 3 fois par jour minimum).
- o S'assurer du nettoyage des locaux à l'arrivée et au départ avec les produits détergents désinfectants habituels selon les indications du fabricant. Portez une attention particulière aux surfaces en contact direct avec les personnes (poignées de porte, meubles, chasse d'eau, lavabo, etc.), l'animateur s'assure de la réalisation effective de ce ménage (lingettes par ex).
- o Prévoir un stock suffisant de moyens d'hygiène et de masques pour assurer la séance.
- o Apposer des affiches de prévention de Santé publique France (notamment dans les toilettes) (cf. annexe 1 et annexe 3)

### Le jour J, à l'arrivée des participants

#### - L'accueil des personnes invitées

- o Demander systématiquement au participant de se laver les mains ou d'appliquer une solution hydro-alcoolique à l'arrivée.
- o S'assurer que chaque participant porte son masque pour entrer dans la salle et pendant la séance. Le port du masque grand public est rendu obligatoire dans tous les lieux clos, en complément des gestes barrières, à compter du 20 juillet, conformément au décret n° 2020-884 du 17 juillet 2020.
- o Donner un masque au participant s'il n'en a pas et les informations d'utilisation.
- o Organisation de l'espace : maintenir une distance de sécurité d'au moins 1,5 mètre entre les personnes, si besoin par un marquage au sol.

### Le Jour J, pendant la séance

- o L'animateur doit garder la distanciation de sécurité chaque fois d'au moins 1 mètre systématiquement.
- o Avant et après chaque manipulation, l'animateur se lave les mains.
- o Limiter les déplacements des participants. Si l'animation doit permettre un déplacement, s'assurer de la distanciation de sécurité et/ou mettre un marquage au sol.
- o L'animateur porte son masque pendant l'intégralité de la séance.
- o Les participants portent leur masque pendant l'intégralité de la séance.

Si une collation individuelle est remise aux participants, l'animateur enfile des gants, les retire après la distribution.

- o Questionnaire d'évaluation de fin de séance : afin de remplir le questionnaire d'évaluation de fin de séance chaque participant doit se munir de son propre stylo. L'animateur doit se laver les mains avant de distribuer les formulaires et après les avoir collectés. Les participants seront également invités à se laver les mains après avoir rendu le formulaire.
- o Pour les ateliers d'activités physiques adaptées : le Haut Conseil de la santé publique a publié des préconisations relatives à l'adaptation des mesures barrières et de distanciation sociale à mettre en œuvre en population générale, hors champs sanitaire et médico-social, pour la maîtrise de la diffusion du SARS-CoV-2. Il est recommandé d'organiser les activités physiques en extérieur.
- o Sous réserve du respect des gestes barrière et de la distanciation suffisante (4m<sup>2</sup> par personne) pour une activité adaptée, le masque peut être retiré le temps de l'activité physique.



Ensemble, les caisses de retraite s'engagent



**NOUVEAU**

- Inviter les participants à se faire vacciner en remettant le dépliant (annexe 3) et apporter des précisions sur le processus à suivre en cas de contact avec la Covid-19 si besoin (cf annexe 4).

#### Le Jour J, après la séance

- o Gérer les déchets (cf. annexe 2).
- o Aérer la pièce.
- o Nettoyer les surfaces de contact utilisées pendant la séance (poignées de porte, tables...).



Ensemble, les caisses de retraite s'engagent



## Annexe 1 : affiche de prévention Santé publique France

Disponible sur : <https://www.santepubliquefrance.fr/maladies-et-traumatismes/maladies-et-infections-respiratoires/infection-a-coronavirus/articles/coronavirus-outils-de-prevention-destines-aux-professionnels-de-sante-et-au-grand-public>



**INFORMATION CORONAVIRUS** **COVID-19**

# PROTÉGEONS-NOUS LES UNS LES AUTRES

- Se laver régulièrement les mains ou utiliser une solution hydro-alcoolique**
- Tousser ou éternuer dans son coude ou dans un mouchoir**
- Se moucher dans un mouchoir à usage unique**
- Porter correctement un masque quand la distance ne peut pas être respectée et dans les lieux où cela est obligatoire**
- Respecter une distance d'au moins un mètre avec les autres**
- Limiter au maximum ses contacts sociaux (6 maximum)**
- Eviter de se toucher le visage**
- Aérer les pièces 10 minutes, 3 fois par jour**
- Saluer sans serrer la main et arrêter les embrassades**
- Utiliser les outils numériques (TousAntiCovid)**

**GOVERNEMENT.FR/INFO-CORONAVIRUS** **0 800 130 000** (appel gratuit)

CW-3018-0012010 - 22 octobre 2020 - 105



## Annexe 2 : COVID 19 - Nettoyage et Gestion des déchets

### 1. Nettoyage des surfaces

Selon les dernières publications scientifiques, du matériel génétique du virus (ARN) peut, dans des conditions propices, persister plusieurs heures à plusieurs jours sur une surface contaminée par des gouttelettes. Néanmoins, de l'avis des experts, la charge virale du virus (qui correspond à sa capacité de contaminer) diminue très rapidement dans le milieu extérieur, et en quelques minutes, celui-ci n'est plus contaminant. Ainsi, ce n'est pas parce que du virus persiste que cela est suffisant pour contaminer une personne qui toucherait cette surface.

Par précaution, pour limiter le risque de contact avec des surfaces contaminées, en plus du nettoyage habituel des locaux, un nettoyage plus fréquent des surfaces en contact avec les mains est préconisé (espaces de convivialité, rampes d'escalier, poignées de portes, boutons d'ascenseurs...).

Les produits de nettoyage habituels peuvent convenir, puisque le virus SARS-CoV-2 est entouré d'une enveloppe de lipides facilement dégradés par les tensioactifs contenus dans les savons, les dégraissants, les détergents et les détachants. L'utilisation d'un produit détergent portant la norme virucide (norme EN 14 476) ou une solution hydro alcoolique est aussi efficace, mais n'est pas indispensable. Attention, les instructions du fabricant du produit utilisé (concentration, mode d'application, temps de pose...) doivent être suivies pour garantir son efficacité et éviter sa toxicité.

Dans le cadre de bureaux partagés, des lingettes ménagères ou des produits compatibles avec les surfaces nettoyées peuvent être mis à disposition des utilisateurs pour le nettoyage des claviers, souris, téléphones, terminal...

Les moquettes pourront être dépoussiérées au moyen d'un aspirateur muni d'un filtre HEPA (filtre retenant les micro-organismes de l'air rejeté par l'aspirateur).

Pour cela, il faut s'assurer de l'approvisionnement en quantité suffisante de fournitures (sacs plastiques, produits de nettoyage...) et du ramassage régulier des poubelles.

### 2. Elimination des déchets

En dehors des situations de soin de patient atteint du Covid-19, le Haut Comité de Santé Publique recommande d'éliminer les déchets susceptibles d'être contaminés par le SARS-Cov-2 selon la filière classique des ordures ménagères.

Les masques usagés, les mouchoirs à usage unique, les lingettes de nettoyage sont déposés dans un sac plastique dédié : 30 litres maximum, opaque, avec un système de fermeture fonctionnel (liens traditionnels ou liens coulissants). Le sac fermé peut être éliminé avec les ordures ménagères.

Ne pas éliminer avec les déchets recyclables (emballages, verres, végétaux ...)

### 3. La ventilation

Il convient de privilégier la ventilation naturelle, l'aération régulière des locaux par ouverture des fenêtres. Ne pas obstruer les entrées d'air, ni les bouches d'extraction.

L'usage de climatiseurs est possible dès lors qu'ils sont positionnés sur la ventilation la plus basse.

Pour les bâtiments équipés d'un système de ventilation mécanique simple flux ou double flux, maintien de la ventilation et fermeture des portes. Vérifier le bon fonctionnement du groupe moto-ventilateur d'extraction de la VMC (test de la feuille de papier).

Dans le cas des bâtiments équipés d'une centrale de traitement d'air, maintien de l'apport d'air extérieur et arrêt si possible du recyclage.



Ensemble, les caisses de retraite s'engagent



Il convient de tester la faisabilité de ces mesures techniques en s'assurant qu'elles maintiennent des conditions de température et d'hygrométrie acceptables.


NOUVEAU

### Annexe 3 : affiche de prévention Santé publique France

Disponible sur : <https://www.santepubliquefrance.fr/maladies-et-traumatismes/maladies-et-infections-respiratoires/infection-a-coronavirus/documents/depliant-flyer/vaccins-covid-pour-comprendre>




**Vaccins Covid – Pour comprendre**



Avril 2021


## Vaccins Covid-19, les infos à connaître

### À quoi servent les vaccins ?



Grâce aux vaccins, votre corps apprend à reconnaître la Covid et à se défendre.

Les vaccins Covid sont très efficaces **pour se protéger des formes graves de la Covid.**





Même vaccinés, nous devons **continuer les gestes barrières** (masque, lavage de mains, distance).

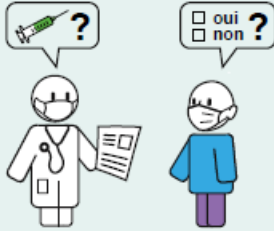
### Qui peut se faire vacciner ?

Le vaccin est proposé à tous les adultes. Certains sont prioritaires :

- personnes âgées
- personnes avec une santé fragile (par exemple cancer, maladies rares)
- personnes qui ont plus de risque d'attraper la Covid. Par exemple les personnes qui vivent en foyer, les professionnels de santé.

Parfois, le vaccin n'est pas recommandé.  
Par exemple : allergies graves, avoir eu  
la Covid il y a moins de 3 mois, etc.



### Le vaccin est-il obligatoire ?

Le vaccin n'est pas obligatoire : il faut  
donner son accord (consentement).

Si vous refusez, cela n'a pas de  
conséquence sur votre accompagnement,  
vos papiers, votre hébergement.



### Ces vaccins sont-ils sûrs ?

Ces vaccins sont sûrs. De nombreuses  
études ont été faites. Ces vaccins sont  
contrôlés, sécurisés, et continuent d'être  
surveillés, comme tous les vaccins.

Santé publique France - Avril 2021 - Réf. CW83025-003-2104 - © Graphisme : O. Meyer (Santé publique France)



Des questions ?  
Demandez à un professionnel  
de santé, un travailleur social,  
votre maire

OU SUR  **VACCINATION  
INFO SERVICE.FR**



Pour se faire vacciner :  
**0 800 009 110**  
(appel gratuit)

OU SUR **Santé.fr**

Vos contacts



**NOUVEAU**

## Annexe 4 : Protocole d'isolement de toute personne en cas de contact à la COVID 19

Toute personne suit le protocole en matière d'isolement et de réalisation de tests PCR ci-dessous :

	Je n'ai pas de signes		J'ai des signes ou ceux-ci apparaissent pendant mon isolement
	Je vis sous le même toit que la personne malade	Je ne vis pas sous le même toit que la personne malade	
<b>Quand faire le test ?</b>	<ul style="list-style-type: none"> <li>• Immédiatement dans un laboratoire (liste sur le site <a href="http://santé.fr">santé.fr</a>).</li> <li>• <u>Je m'isole immédiatement jusqu'au résultat du test.</u></li> </ul>	<ul style="list-style-type: none"> <li>• 7 jours après mon dernier contact avec la personne malade.</li> <li>• <u>Je m'isole jusqu'au résultat du test</u></li> </ul>	<ul style="list-style-type: none"> <li>• Immédiatement dans un laboratoire (liste sur le site <a href="http://santé.fr">santé.fr</a>).</li> <li>• <u>Je reste en isolement.</u></li> </ul>
<b>Mon résultat est positif</b>	<ul style="list-style-type: none"> <li>• Si je suis animateur, j'informe mon employeur du résultat du test.</li> </ul> <p>Si je suis participant, j'informe l'animateur du résultat de test afin qu'il prévienne les autres participants de l'action.</p> <ul style="list-style-type: none"> <li>• Je reste isolé pendant 10 jours après le début de la maladie si j'ai des symptômes ou après la date du test si je n'en ai pas. Mais, si au bout de ces 10 jours, j'ai encore de la fièvre, je dois rester isolé (une fois que je n'ai plus de fièvre, j'attends 2 jours avant de mettre fin à mon isolement).</li> <li>• J'effectue un test PCR au bout de ma période d'isolement pour m'assurer que je ne suis plus contagieux.</li> <li>• Si je suis animateur, j'informe mon employeur du résultat de mon test PCR de reprise.</li> </ul> <p>Si je suis participant, j'informe l'animateur du résultat de mon test PCR de reprise.</p>		
<b>Mon résultat est négatif</b>	<ul style="list-style-type: none"> <li>• Je m'isole tant que la personne est malade et pendant 10 jours après sa guérison.</li> <li>• Je dois refaire un test 10 jours après la guérison du malade.</li> <li>• Je transmets le</li> </ul>	<ul style="list-style-type: none"> <li>• Je ne suis probablement pas infecté : je peux mettre fin à mon isolement 10 jours après que j'ai appris être cas contact. C'est-à-dire 7 jours jusqu'à la réalisation du test + 3 jours</li> </ul>	<ul style="list-style-type: none"> <li>• Je prends contact avec mon médecin et je respecte ses consignes.</li> <li>• Il pourra m'être demandé de poursuivre mon isolement.</li> </ul>



	<p>résultat du test à mon employeur ou à l'animateur :</p> <p><u>s'il est à nouveau négatif et que je ne présente aucun signe de la maladie</u>, je peux mettre fin à mon isolement.</p> <p><u>S'il est positif</u>, j'applique la procédure « mon résultat est positif »,</p>	<p>supplémentaires.</p>	
	<ul style="list-style-type: none"> <li>• Après les 10 jours suivant la fin de mon isolement, je porte rigoureusement un masque et respecte strictement les mesures barrières (conformément au référentiel sanitaire).</li> <li>• Je peux reprendre les actions collectives seniors en présentiel, en respectant le référentiel sanitaire.</li> </ul>		